

Energieausweis für Wohngebäude

Nr. 89285-1

oib ÖSTERREICHISCHES
INSTITUT FÜR BAUTECHNIK

Vorarlberg
unser Land

Objekt	20-296 Lange Mähder II WA, Dornbirn - Haus B		
Gebäude (-teil)	-	Baujahr	2020
Nutzungsprofil	Mehrfamilienhäuser	Letzte Veränderung	ca. 2020
Straße	Lange Mähder	Katastralgemeinde	Dornbirn
PLZ, Ort	6850 Dornbirn	KG-Nummer	92001
Grundstücksnr.	21131	Seehöhe	440 m

SPEZIFISCHE KENNWERTE AM GEBÄUDESTANDORT

	HWB _{Ref.} kWh/m ² a	PEB kWh/m ² a	CO ₂ kg/m ² a	f _{GEE} x/y
A++			A++ 6	
	10	60		0,55
A+				
	15	70	10	0,70
A				A 0,80
	25	80	15	
B		B 115		
	50	160	30	1,00
C				
	100	220	40	1,75
D				
	150	280	50	2,50
E				
	200	340	60	3,25
F				
	250	400	70	4,00
G				



HWB_{Ref.}: Der **Referenz-Heizwärmebedarf** beschreibt jene Wärmemenge, die in einem Raum bereitgestellt werden muss, um diesen auf einer normativ geforderten Raumtemperatur (bei Wohngebäude 20°C) halten zu können. Dabei werden etwaige Erträge aus Wärmerückgewinnung bei vorhandener raumluftechnischer Anlage nicht berücksichtigt.



NEB (Nutzenergiebedarf): Energiebedarf für Raumwärme (siehe HWB) und Energiebedarf für das genutzte Warmwasser.



EEB: Gesamter Nutzenergiebedarf (NEB) inklusive der Verluste des haustechnischen Systems und aller benötigten Hilfsenergien, sowie des Strombedarfs für Geräte und Beleuchtung. Der **Endenergiebedarf** entspricht – unter Zugrundelegung eines normierten Benutzerverhaltens – jener Energiemenge, die eingekauft werden muss.

Alle Werte gelten unter der Annahme eines normierten Klima- und Nutzerprofils.

Sie geben den rechnerischen Jahresbedarf je Quadratmeter beheizter Brutto-Grundfläche am Gebäudestandort an.



PEB: Der **Primärenergiebedarf** für den Betrieb berücksichtigt in Ergänzung zum Endenergiebedarf (EEB) den Energiebedarf aus vorgelagerten Prozessen (Gewinnung, Umwandlung, Verteilung und Speicherung) für die eingesetzten Energieträger.



CO₂: Gesamte dem Endenergiebedarf (EEB) zuzurechnende **Kohlendioxidemissionen** für den Betrieb des Gebäudes einschließlich der Emissionen aus vorgelagerten Prozessen (Gewinnung, Umwandlung, Verteilung und Speicherung) der eingesetzten Energieträger.



f_{GEE}: Der **Gesamtenergieeffizienz-Faktor** ist der Quotient aus dem Endenergiebedarf und einem Referenz-Endenergiebedarf (Anforderung 2007).

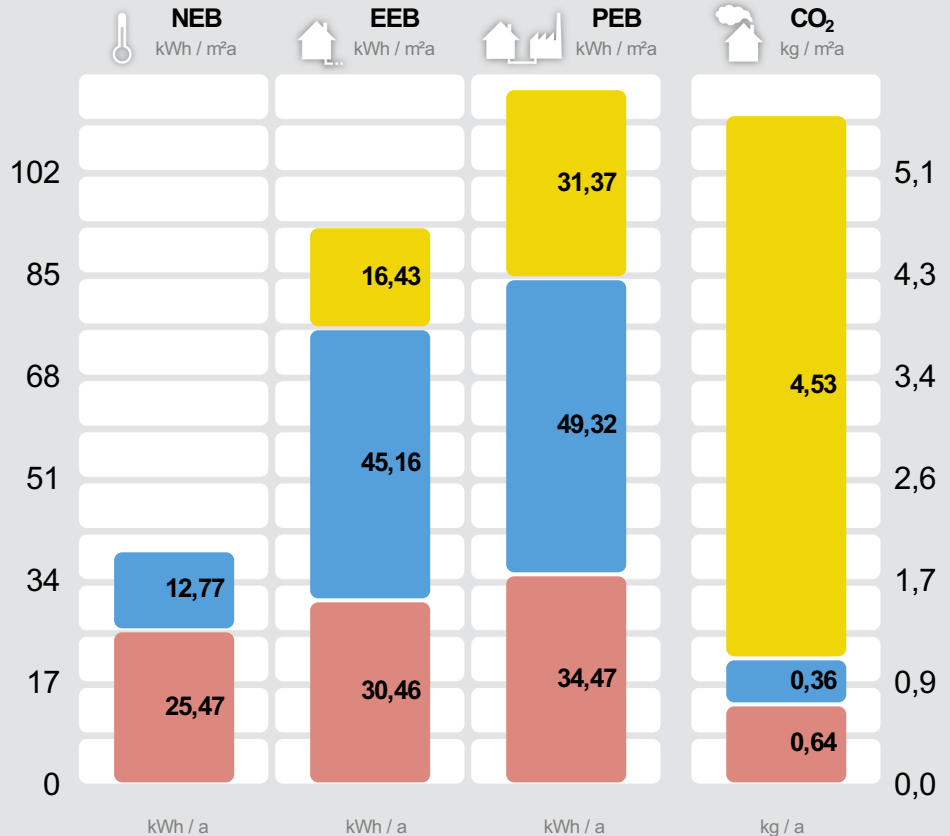
Energieausweis für Wohngebäude

Nr. 89285-1

GEBÄUDEKENNDATEN

Brutto-Grundfläche	1.212,4 m ²	charakteristische Länge	2,11 m	mittlerer U-Wert	0,29 W/m ² K
Bezugsfläche	969,9 m ²	Heiztage	187 d	LEK _T -Wert	20,86
Brutto-Volumen	3.815,9 m ³	Heizgradtage 12/20	3.498 Kd	Art der Lüftung	Fensterlüftung
Gebäude-Hüllfläche	1.810,56 m ²	Klimaregion	West ¹	Bauweise	schwer
Kompaktheit A/V	0,47 m ⁻¹	Norm-Außentemperatur	-11,6 °C	Soll-Innentemperatur	20 °C

ENERGIEBEDARF AM STANDORT



Kategorie	Scenario 1 (kWh/a)	Scenario 2 (kWh/a)	Scenario 3 (kWh/a)	CO ₂ (kg/a)
Haushaltsstrombedarf² Netzstrom		19.913	38.034	5.496
Warmwasser² Pelletskessel, thermisch Solar	15.485	54.748	59.795	438
Raumwärme² Pelletskessel	30.873	36.925	41.784	772
Gesamt	46.358	111.586	139.613	6.706

Alle Werte gelten unter der Annahme eines normierten Klima- und Nutzerprofils.

ERSTELLT

EAW-Nr.	89285-1
GWR-Zahl	keine Angabe
Ausstellungsdatum	16. 11. 2020
Gültig bis	16. 11. 2030

ErstellerIn: **SPEKTRUM Bauphysik & Bauökologie GmbH**
Lustenauerstraße 64
6850 Dornbirn

Stempel und
Unterschrift

SPEKTRUM Bauphysik & Bauökologie GmbH
Lustenauerstraße 64 (element) | 6850 Dornbirn
Christine Hammer

¹ maritim beeinflusster Westen

² Die spezifischen & absoluten Ergebnisse in kWh/m²a bzw. kWh/a auf Ebene von EEB, PEB und CO₂, beinhalten jeweils die Hilfsenergie. Etwaige vor Ort erzeugten Erträge aus einer thermischen Solaranlage und/oder einer Photovoltaikanlage (PV) sind berücksichtigt. Für den Warmwasserwärme- und den Haushaltsstrombedarf werden standardisierte Normbedarfswerte herangezogen. Es werden nur Bereitstellungssysteme angezeigt, welche einen nennenswerten Beitrag beisteuern. Können aus Platzgründen nicht alle Bereitstellungssysteme dargestellt werden, so wird dies durch "u.A." (und Andere) kenntlich gemacht. Weitere Details sind dem technischen Anhang zu entnehmen.

ERGÄNZENDE INFORMATIONEN / VERZEICHNIS

Anlass für die Erstellung	Neubau	Der Anlass für die Erstellung bestimmt die Anforderung welche für ein etwaiges baurechtliches Verfahren einzuhalten sind.
Rechtsgrundlage	BTV LGBl Nr. 93/2016 & BEV LGBl Nr. 92/2016 (ab 1.1.2017)	Die Bautechnikverordnung LGBl Nr. 93/2016 sowie die Baueingabeverordnung LGBl Nr 92/2016 verweisen bzgl. der energie- und klimapolitischen Vorgaben in weiten Teilen auf die OIB Richtlinie 6 (Ausgabe März 2015).
Umsetzungsstand	Planung	Kennzeichnet den Stand der Umsetzung eines Gebäudes zum Zeitpunkt der Ausstellung des Energieausweises.
Hintergrund der Ausstellung	Baurechtliches Verfahren, Wohnbauförderung	Auswahlmöglichkeiten: Baurechtliches Verfahren, Verkauf/Vermietung (In-Bestand-Gabe), Aushangpflicht, Sanierungsberatung, Förderung, andere Gründe
Berechnungsgrundlagen		gewährleisten insbesondere im Falle eines Bauverfahrens einen eindeutigen Bezug zu einem definierten Planstand.

Weitere Informationen zu kostenoptimalem Bauen finden Sie unter www.vorarlberg.at/energie

GEBÄUDE- BZW. GEBÄUDETEIL DER MIT DEM ENERGIEAUSWEIS ABGEBILDET WIRD

Baukörper	Alleinstehender Baukörper	Auswahlmöglichkeiten: Alleinstehender Baukörper, zonierter Bereich des Gesamtgebäudes, Zubau an bestehenden Baukörper
Beschreibung des Gebäude(teils)		Ausführliche Beschreibung des berechneten Gebäudes bzw. -teils in Ergänzung zur Kurzbeschreibung auf Seite 1 des Energieausweises.
Allgemeine Hinweise		Wesentliche Hinweise zum Energieausweis.

GESAMTES GEBÄUDE

Beschreibung	20-296 Lange Mähder II WA, Dornbirn - Haus B	Beschreibung des gesamten Gebäudes (inklusive der nicht berechneten Teile).
Nutzeinheiten	13	Anzahl der Nutzeinheiten im gesamten Gebäude.
Obergeschosse	3	Anzahl jener Geschosse im gesamten Gebäude, bei welchen der Großteil über dem Geländeneiveau liegt.
Untergeschosse	1	Anzahl jener Geschosse im gesamten Gebäude, bei welchen der Großteil der Brutto-Grundfläche unter dem Geländeneiveau liegt.

KENNZAHLEN FÜR DIE AUSWEISUNG IN INSERATEN

HWB	25,5 kWh/m ² a (B)	Der spezifische Heizwärmebedarf (HWB) und der Faktor für die Gesamtenergieeffizienz (f _{GEE}) sind laut dem Energieausweisvorlage Gesetz 2012 bei In-Bestand-Gabe (Verkauf und Vermietung) verpflichtend in Inseraten anzugeben. Die Kennzahlen beziehen sich auf das Standortklima.
f _{GEE}	0,80 (A)	

KENNZAHLEN FÜR DIVERSE FÖRDERANSUCHEN

HWB _{RK}	25,3 kWh/(m ² a)	Heizwärmebedarf an einem fiktiven Referenzstandort (RK ... Referenzklima).
HWB _{Ref.,RK}	25,3 kWh/(m ² a)	Referenz-Heizwärmebedarf (Ref.) an einem fiktiven Referenzstandort (RK ... Referenzklima). Dieser Wert ist u.a. für KPC Förderungen relevant.
HWB _{SK} (Q _{h,a,SK})	30.873,0 kWh/a	Jährlicher Heizwärmebedarf am Gebäudestandort (SK ... Standortklima). Dieser Wert ist u.a. für KPC Förderungen relevant.
HWB _{Ref.,SK}	25,5 kWh/(m ² a)	Referenz-Heizwärmebedarf (Ref.) am Gebäudestandort (SK ... Standortklima). Dieser Wert wird u.a. für die Energieförderung und die Wohnbauförderung in Vorarlberg benötigt.
PEB _{SK}	115,1 kWh/(m ² a)	Primärenergiebedarf am Gebäudestandort (SK ... Standortklima). Etwaige Erträge aus Photovoltaikanlagen werden berücksichtigt. Dieser Wert ist u.a. für die Wohnbauförderung in Vorarlberg relevant.
CO ₂ SK	5,5 kg/(m ² a)	Kohlendioxidemissionen am Gebäudestandort (SK ... Standortklima). Etwaige Erträge aus Photovoltaikanlagen werden berücksichtigt. Dieser Wert ist u.a. für die Wohnbauförderung in Vorarlberg relevant.
OI3	114,8 Punkte	Ökoindikator des Gebäudes (Bilanzgrenze 0) bezogen auf die konditionierte Bruttogrundfläche (OI3BG0,BGF). Dieser Wert ist u.a. für die Wohnbauförderung in Vorarlberg relevant.
Leistung PV	0,0 kW _p	Die Peakleistung (Ppk) einer Photovoltaikanlage wird bei Normprüfbedingungen entsprechend der Definition gemäß ÖNORM H 5056 Kap. 11.2 (2014) ermittelt. Dieser Wert ist u.a. für die Wohnbauförderung in Vorarlberg relevant.

ENERGIEAUSWEIS-ERSTELLER

Kontaktdaten

Martina Hämmerle
SPEKTRUM Bauphysik & Bauökologie
GmbH
Lustenauerstraße 64
6850 Dornbirn
Telefon: +43 (0)5572 / 208008-33
E-Mail:
martina.haemmerle@spektrum.co.at
Webseite: www.spektrum.co.at

Daten des Energieausweis-Erstellers für die einfache Kontaktaufnahme.

Berechnungs- programm

GEQ, Version 2020.102902

Berechnungsprogramm- und version mit dem der Energieausweis erstellt wurde.

VERZEICHNIS

- 1.1 - 1.4 **Seiten 1 und 2**
Ergänzende Informationen / Verzeichnis

- 2.1 - 2.2 **Anforderungen Baurecht**

- 3.1 - 3.8 **Bauteilaufbauten**

Anhänge zum EAW:

- A.1 - A.29 **A. Ausdruck GEQ**

Alle Teile des Energieausweises sind über die Landesplattform zum Energieausweis einsehbar:

<https://www.eawz.at/?eaw=89285-1&c=cca52b65>

2. ANFORDERUNGEN BAURECHT

ZUSAMMENFASSUNG

Anlass für die Erstellung **Neubau**

Rechtsgrundlage **BTV LGBl Nr. 93/2016 & BEV LGBl Nr. 92/2016 (ab 1.1.2017)**

Die Bautechnikverordnung LGBl Nr. 93/2016 sowie die Baueingabeverordnung LGBl Nr. 92/2016 verweisen bzgl. der energie- und klimapolitischen Vorgaben in weiten Teilen auf die OIB Richtlinie 6 (Ausgabe März 2015).

Hintergrund der Ausstellung **Baurechtliches Verfahren, Wohnbauförderung**

Sämtliche Anforderungen zum Thema Energieeinsparung & Wärmeschutz

alle Anforderungen durch allgemein bekannte Lösungen erfüllt

Sämtliche Anforderungen der OIB-RL 6 bzw. der baurechtlichen Anforderungen in Vorarlberg zum Thema "Energieeinsparung und Wärmeschutz" sind durch Anwendung von praxisbewährten Lösungen erfüllt. Eine detaillierte Plausibilitätsprüfung im Rahmen des Bauverfahrens ist i.d.R. nicht notwendig.

ANFORDERUNGEN

Wärmeübertragende Bauteile

vollständig erfüllt

Die Anforderungen an wärmeübertragende Bauteile gemäß (OIB-RL6 Ausgabe März 2015, Pkt. 4.4 BEV §1 Abs.(3) lit. c & d sowie der BTV §41a ist im Zuge der Ausführung vom Bauherrn oder einem befähigten Vertreter zu beachten bzw. zu erfüllen. Detaillierte Informationen zu den Bauteilen finden Sie im Abschnitt "Bauteilaufbauten".

	Soll	Ist	Anforderungen
HWB_{Ref, SK}	33,9 kWh/m ² a	25,5 kWh/m ² a	erfüllt
PEB_{SK}	165,0 kWh/(m ² a)	115,1 kWh/(m ² a)	erfüllt
CO_{2 SK}	24,0 kg/(m ² a)	5,5 kg/(m ² a)	erfüllt

Die Anforderung an den Heizwärmebedarf bei Neubau von Wohngebäuden gemäß BTV §41 Abs.(3) & Abs.(7) wurde rechnerisch nachgewiesen.

Die Anforderung an den Primärenergiebedarf bei Neubau von Wohngebäuden gemäß BTV §41 Abs.(3) & Abs.(7) wurde rechnerisch nachgewiesen.

Die Anforderung an die Kohlendioxidemissionen bei Neubau von Wohngebäuden gemäß BTV §41 Abs.(3) & Abs.(7) wurde rechnerisch nachgewiesen.

ANFORDERUNGEN AN DAS GEBÄUDETECHNISCHE SYSTEM

Anforderung erneuerbarer Anteil

erfüllt (CO₂-Anforderung erfüllt)

Die Anforderung gemäß BTV §41 Abs.(8) lit.a bzw. OIB RL 6 (Ausgabe März 2015), Punkt 4.3 "Anforderung an den erneuerbaren Anteil" wurde erfüllt.

Sommerlicher Wärmeschutz

erfüllt (außen liegende Verschattung)

Durch außen liegende Jalousien, Raffstoren, Rollläden oder Fensterläden gilt die Anforderung an den sommerlichen Wärmeschutz gemäß BTV §41 Abs.(9) als erfüllt.

Anforderung elektr. Direkt-Widerstandsheizung

erfüllt / ist zu erfüllen

Die Anforderung gemäß BTV §41 Abs.(10) ist zu beachten bzw. zu erfüllen.

Anforderung Wärmerückgewinnung

erfüllt (keine raumluftechn. Anlage vorgesehen / vorhanden)

In dem betrachteten Gebäude/-teil ist keine raumluftechnische "Zu- und Abluftanlage" vorgesehen / vorhanden. Damit ist die Anforderung der OIB-RL 6 (Ausgabe März 2015), Punkt 5.1 "Wärmerückgewinnung" erfüllt.

Hocheffiziente alternative Energiesysteme

erfüllt (CO₂ ≤ 13 kg/(m²a))

Die Anforderung gemäß BTV §41 Abs.(8) lit.a bzw. der OIB RL 6 (Ausgabe März 2015), Punkt 5.2 "Einsatz hocheffizienter alternativer Energiesysteme" wurde erfüllt.

Anforderung zentrale Wärmebereitstellung

erfüllt (vorhanden)

Die Anforderung der OIB-RL 6 (Ausgabe März 2015), Punkt 5.3 "Zentrale Wärmebereitstellungsanlage" ist erfüllt, da eine zentrale Wärmebereitstellungsanlage vorhanden ist.

Anforderung Wärmeverteilung

erfüllt / ist zu erfüllen

Die Anforderung der OIB-RL 6 (Ausgabe März 2015), Punkt 5.4 "Wärmeverteilung" ist zu erfüllen. Sie gilt bei Neubau/ wesentlicher Änderung der Verwendung jeweils für die gesamte betroffene Anlage.

2. ANFORDERUNGEN BAURECHT

WEITERE ANFORDERUNGEN

Kondensation an der
inneren BT-Oberfläche
bzw. im Inneren von BT

ist einzuhalten

Die Erfüllung der Anforderung gemäß OIB-RL 6 (Ausgabe März 2015), Punkt 4.7 „Kondensation an der inneren Bauteiloberfläche bzw. im Inneren von Bauteilen“ ist primär von der Planungs- und Umsetzungsqualität abhängig.

Luft- & Winddichtheit

ist einzuhalten

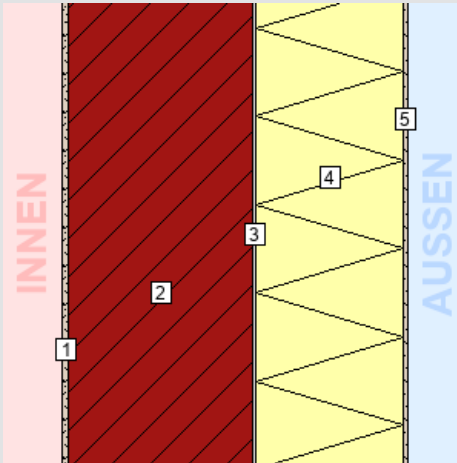
Die Erfüllung der Anforderung gemäß OIB-RL 6 (Ausgabe März 2015), Punkt 4.9 „Luft- und Winddichtheit“ ist primär von der Planungs- und Umsetzungsqualität abhängig. Der EAW-Ersteller ist angehalten einen realistisch erreichbaren Luftdichtheitswert in der Berechnung anzunehmen.

Alle Dokumente und rechtlichen Grundlagen, auf die in diesem Energieausweis verwiesen wird, finden Sie hier: http://www.eawz.at/RG_ab2013

3. BAUTEILAUFBAUTEN – OPAKE BAUTEILE, SEITE 1/7

AUSSENWAND MWK25 WÄNDE gegen Außenluft

Zustand:
neu



Bauteilfläche: 455,0 m² (25,1%)

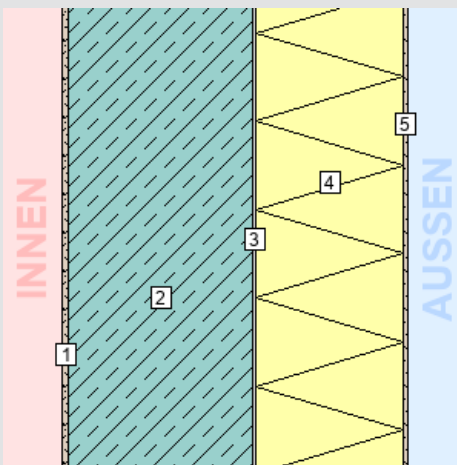
Schicht	d	λ	R
von konditioniert (beheizt) – unkonditioniert (unbeheizt)	cm	W/mK	m ² K/W
R_{Si} (Wärmeübergangswiderstand innen)			0,13
1. Kalkzementputz	1,00	0,910	0,01
2. Hochlochziegel 25 cm	25,00	0,257	0,97
3. Kleber mineralisch	0,50	1,000	0,01
4. EPS-F grau/schwarz WLS 031	20,00	0,031	6,45
5. Silikatputz	0,50	0,800	0,01
R_{Se} (Wärmeübergangswiderstand außen)			0,04
Gesamt	47,00		7,63

U Bauteil	
Wert:	0,13 W/m ² K
Anforderung:	max. 0,30 W/m ² K
Erfüllung:	erfüllt

Das Bauteil erfüllt die U-Wert-Anforderung für Neubauten (lt. BTV §41a (LGBl. 93/2016), max. 0,30 W/m²K).

AUSSENWAND STB25 WÄNDE gegen Außenluft

Zustand:
neu



Bauteilfläche: 10,9 m² (0,6%)

Schicht	d	λ	R
von konditioniert (beheizt) – unkonditioniert (unbeheizt)	cm	W/mK	m ² K/W
R_{Si} (Wärmeübergangswiderstand innen)			0,13
1. Kalkzementputz	1,00	0,910	0,01
2. Stahlbeton 80 kg/m ³ Armierungsstahl (1 Vol.%)	25,00	2,300	0,11
3. Kleber mineralisch	0,50	1,000	0,01
4. EPS-F grau/schwarz WLS 031	20,00	0,031	6,45
5. Silikatputz	0,50	0,800	0,01
R_{Se} (Wärmeübergangswiderstand außen)			0,04
Gesamt	47,00		6,76

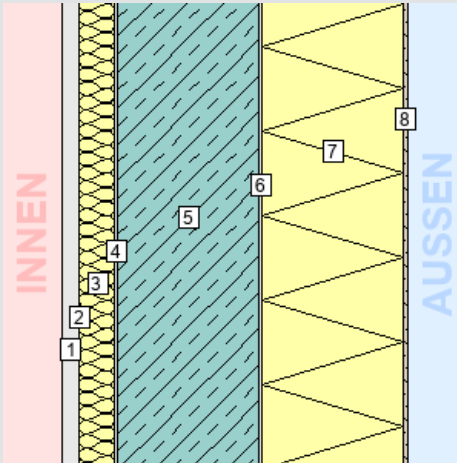
U Bauteil	
Wert:	0,15 W/m ² K
Anforderung:	max. 0,30 W/m ² K
Erfüllung:	erfüllt

Das Bauteil erfüllt die U-Wert-Anforderung für Neubauten (lt. BTV §41a (LGBl. 93/2016), max. 0,30 W/m²K).

3. BAUTEILAUFBAUTEN – OPAKE BAUTEILE, SEITE 2/7

AUSSENWAND STB20+VSS WÄNDE gegen Außenluft

Zustand:
neu



Bauteilfläche: 109,6 m² (6,1%)

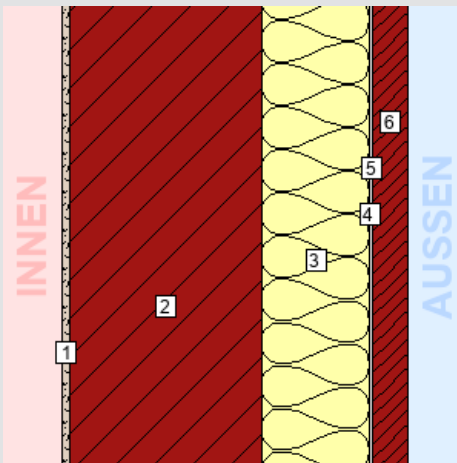
Schicht	d	λ	R
von konditioniert (beheizt) – unkonditioniert (unbeheizt)	cm	W/mK	m ² K/W
<i>R_{si} (Wärmeübergangswiderstand innen)</i>			0,13
1. Gipskartonplatte 2-fach	2,50	0,210	0,12
2. Dampfbarriere z.B. Ampatex® DB 90 (nur EG)	0,03	0,230	0,00
3. Steher C50 dazw. Mineralwolle	5,00	0,042	1,19
4. Abstand (Luftschicht)	0,50	0,042	0,12
5. Stahlbeton 80 kg/m ³ Armierungsstahl (1 Vol.%)	20,00	2,300	0,09
6. Kleber mineralisch	0,50	1,000	0,01
7. EPS-F grau/schwarz WLS 031	20,00	0,031	6,45
8. Silikatputz	0,50	0,800	0,01
<i>R_{se} (Wärmeübergangswiderstand außen)</i>			0,04
Gesamt	49,03		8,13

U Bauteil	
Wert:	0,12 W/m ² K
Anforderung:	max. 0,30 W/m ² K
Erfüllung:	erfüllt

Das Bauteil erfüllt die U-Wert-Anforderung für Neubauten (lt. BTV §41a (LGBl. 93/2016), max. 0,30 W/m²K).

AUSSENWAND MWK25 FENSTERBAND WÄNDE gegen Außenluft

Zustand:
neu



Bauteilfläche: 74,5 m² (4,1%)

Schicht	d	λ	R
von konditioniert (beheizt) – unkonditioniert (unbeheizt)	cm	W/mK	m ² K/W
<i>R_{si} (Wärmeübergangswiderstand innen)</i>			0,13
1. Kalkzementputz	1,00	0,910	0,01
2. Hochlochziegel 25 cm	25,00	0,257	0,97
3. Metall-UK punktuell, therm. getrennt dazw. Mineralwolle WLS 034	14,00	0,040	3,50
4. Windpapier	0,02	0,510	0,00
5. Unterkonstruktion dazw. Hinterlüftung/Entwässerungsspalt	0,50	*1	*1
6. Trapezblech	4,40	*1	*1
<i>R_{se} (Wärmeübergangswiderstand außen)</i>			0,13
Gesamt			4,74
Bauteildicke gesamt / wärmetechnisch relevant	44,92 / 40,02		

U Bauteil	
Wert:	0,21 W/m ² K
Anforderung:	max. 0,30 W/m ² K
Erfüllung:	erfüllt

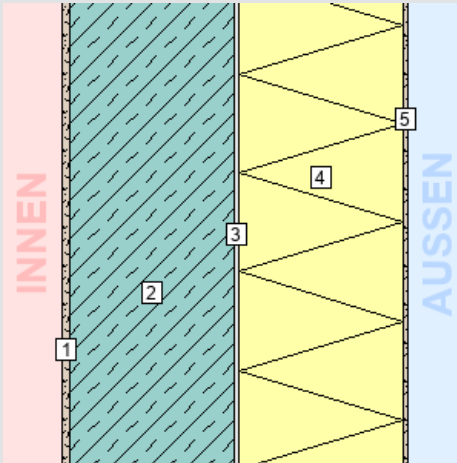
Das Bauteil erfüllt die U-Wert-Anforderung für Neubauten (lt. BTV §41a (LGBl. 93/2016), max. 0,30 W/m²K).

3. BAUTEILAUFBAUTEN – OPAKE BAUTEILE, SEITE 3/7

AUSSENWAND STB20

WÄNDE gegen Außenluft

Zustand:
neu



Bauteilfläche: 11,6 m² (0,6%)

Schicht	d	λ	R
von konditioniert (beheizt) – unkonditioniert (unbeheizt)	cm	W/mK	m ² K/W
<i>R_{si}</i> (Wärmeübergangswiderstand innen)			0,13
1. Kalkzementputz	1,00	0,910	0,01
2. Stahlbeton 80 kg/m ³ Armierungsstahl (1 Vol.%)	20,00	2,300	0,09
3. Kleber mineralisch	0,50	1,000	0,01
4. EPS-F grau/schwarz WLS 031	20,00	0,031	6,45
5. Silikatputz	0,50	0,800	0,01
<i>R_{se}</i> (Wärmeübergangswiderstand außen)			0,04
Gesamt	42,00		6,71

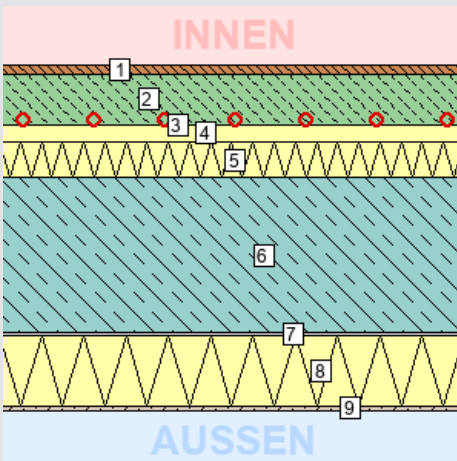
	U Bauteil
Wert:	0,15 W/m ² K
Anforderung:	max. 0,30 W/m ² K
Erfüllung:	erfüllt

Das Bauteil erfüllt die U-Wert-Anforderung für Neubauten (lt. BTV §41a (LGBl. 93/2016), max. 0,30 W/m²K).

AUSSENDECKE OG1 GG. EG, HAUS B

DECKEN über Außenluft (z.B. über Durchfahrten, Parkdecks)

Zustand:
neu



Bauteilfläche: 54,2 m² (3,0%)

Schicht	d	λ	R
von konditioniert (beheizt) – unkonditioniert (unbeheizt)	cm	W/mK	m ² K/W
<i>R_{si}</i> (Wärmeübergangswiderstand innen)			0,17
1. Parkett o.ä.	1,50	0,160	0,09
2. Zementestrich	7,00	1,330	0,05
3. PE-Folie	0,02	0,500	0,00
4. EPS-T 650	2,50	0,044	0,57
5. EPS-W 20	5,00	0,038	1,32
6. Stahlbeton 80 kg/m ³ Armierungsstahl (1 Vol.%)	22,00	2,300	0,10
7. Kleber mineralisch	0,50	1,000	0,01
8. Steinwolle Putzträgerplatte WLS 034	10,00	0,034	2,94
9. Spachtelung/Putz	0,50	0,800	0,01
<i>R_{se}</i> (Wärmeübergangswiderstand außen)			0,04
Gesamt	49,02		5,29

	U Bauteil
Wert:	0,19 W/m ² K
Anforderung:	max. 0,20 W/m ² K
Erfüllung:	erfüllt

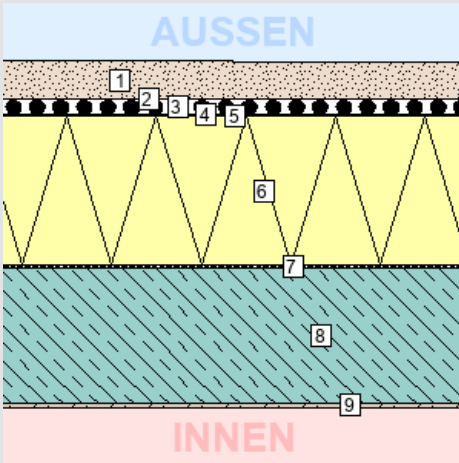
Das Bauteil erfüllt die U-Wert-Anforderung für Neubauten (lt. BTV §41a (LGBl. 93/2016), max. 0,20 W/m²K).

3. BAUTEILAUFBAUTEN – OPAKE BAUTEILE, SEITE 4/7

FLACHDACH HAUS HAUS B ACHSE 1-4 BEGRÜNT

DECKEN und DACHSCHRÄGEN jeweils gegen Außenluft und gegen Dachräume (durchlüftet oder ungedämmt)

Zustand: neu



Bauteilfläche: 191,4 m² (10,6%)

Schicht	d	λ	R
von unkonditioniert (unbeheizt) – konditioniert (beheizt)	cm	W/mK	m ² K/W
<i>R_{se} (Wärmeübergangswiderstand außen)</i>			0,04
1. Vegetationsschicht	6,00	*1	*1
2. Filtervlies	0,10	*1	*1
3. Drain- und Wasserspeicherelement	2,50	*1	*1
4. Trenn- Schutz und Speichervlies	0,01	*1	*1
5. Abdichtungsbahn Sarnafil TG 66 oder gleichw.	0,20	0,170	0,01
6. EPS-W 25 grau/schwarz WLS 031 Gefälledämmung im Mittel	24,00	0,031	7,74
7. Bitumen-Dampfsperrbahn	0,40	0,170	0,02
8. Stahlbeton 80 kg/m ³ Armierungsstahl (1 Vol.%)	22,00	2,300	0,10
9. Spachtelung/Putz	0,50	0,800	0,01
<i>R_{si} (Wärmeübergangswiderstand innen)</i>			0,10
Gesamt			8,00
Bauteildicke gesamt / wärmetechnisch relevant	55,71 / 47,10		

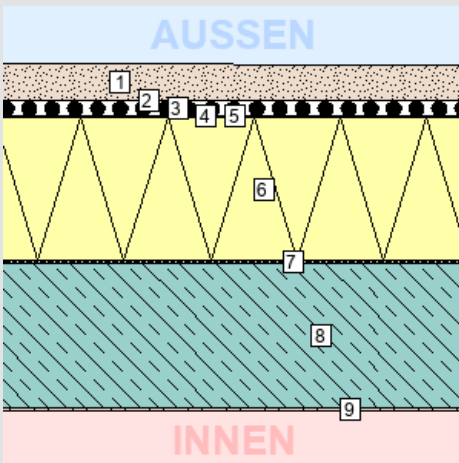
	U Bauteil
Wert:	0,13 W/m ² K
Anforderung:	max. 0,20 W/m ² K
Erfüllung:	erfüllt

Das Bauteil erfüllt die U-Wert-Anforderung für Neubauten (lt. BTV §41a (LGBl. 93/2016), max. 0,20 W/m²K).

FLACHDACH HAUS HAUS B ACHSE 4-7 BEGRÜNT

DECKEN und DACHSCHRÄGEN jeweils gegen Außenluft und gegen Dachräume (durchlüftet oder ungedämmt)

Zustand: neu



Bauteilfläche: 199,6 m² (11,0%)

Schicht	d	λ	R
von unkonditioniert (unbeheizt) – konditioniert (beheizt)	cm	W/mK	m ² K/W
<i>R_{se} (Wärmeübergangswiderstand außen)</i>			0,04
1. Vegetationsschicht	6,00	*1	*1
2. Filtervlies	0,10	*1	*1
3. Drain- und Wasserspeicherelement	2,50	*1	*1
4. Trenn- Schutz und Speichervlies	0,01	*1	*1
5. Abdichtungsbahn Sarnafil TG 66 oder gleichw.	0,20	0,170	0,01
6. EPS-W 25 grau/schwarz WLS 031 Gefälledämmung im Mittel	24,00	0,031	7,74
7. Bitumen-Dampfsperrbahn	0,40	0,170	0,02
8. Stahlbeton 80 kg/m ³ Armierungsstahl (1 Vol.%)	24,00	2,300	0,10
9. Spachtelung/Putz	0,50	0,800	0,01
<i>R_{si} (Wärmeübergangswiderstand innen)</i>			0,10
Gesamt			8,00
Bauteildicke gesamt / wärmetechnisch relevant	57,71 / 49,10		

	U Bauteil
Wert:	0,13 W/m ² K
Anforderung:	max. 0,20 W/m ² K
Erfüllung:	erfüllt

Das Bauteil erfüllt die U-Wert-Anforderung für Neubauten (lt. BTV §41a (LGBl. 93/2016), max. 0,20 W/m²K).

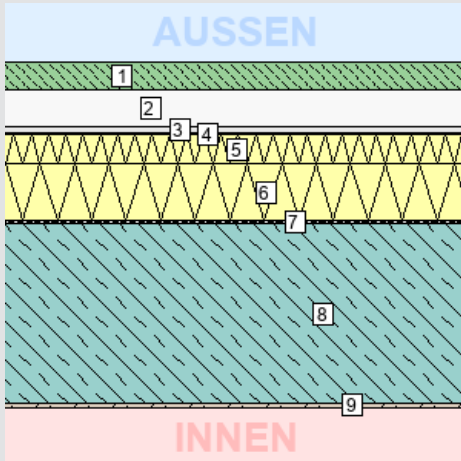
3. BAUTEILAUFBAUTEN – OPAKE BAUTEILE, SEITE 5/7

DECKE OG1 GG. OG2 TERRASSE - HAUS B

DECKEN und DACHSCHRÄGEN jeweils gegen Außenluft und gegen Dachräume (durchlüftet oder ungedämmt)

Zustand:

neu



Bauteilfläche: 43,4 m² (2,4%)

Schicht	d	λ	R
von unconditioniert (unbeheizt) – konditioniert (beheizt)	cm	W/mK	m ² K/W
<i>R_{se} (Wärmeübergangswiderstand außen)</i>			0,04
1. Betonplatten	4,00	*1	*1
2. Unterkonstruktion dazw. Luft (im Mittel; 3-7 cm)	5,00	*1	*1
3. Gummigranulatmatte	1,00	*1	*1
4. Abdichtungsbahn Sarnafil TG 66 oder gleichw.	0,20	0,170	0,01
5. EPS-W 25 grau/schwarz Gefälledämmung 2-6 cm (im Mittel)	4,00	0,031	1,29
6. PUR-DD WLS 022	8,00	0,022	3,64
7. Bitumen-Dampfsperrbahn	0,40	0,170	0,02
8. Stahlbeton 80 kg/m ³ Armierungsstahl (1 Vol.%)	25,00	2,300	0,11
9. Spachtelung/Putz	0,50	0,800	0,01
<i>R_{si} (Wärmeübergangswiderstand innen)</i>			0,10
Gesamt			5,21
Bauteildicke gesamt / wärmetechnisch relevant	48,10 / 38,10		

	U Bauteil
Wert:	0,19 W/m ² K
Anforderung:	max. 0,20 W/m ² K
Erfüllung:	erfüllt

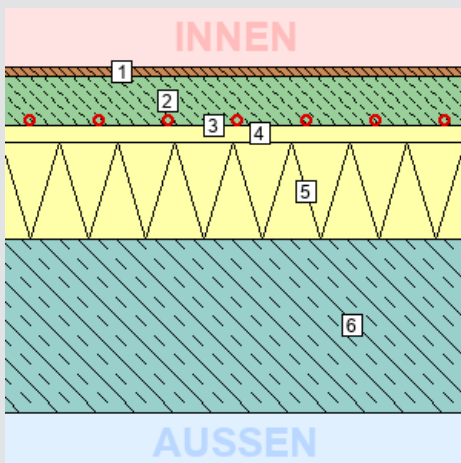
Das Bauteil erfüllt die U-Wert-Anforderung für Neubauten (lt. BTV §41a (LGBl. 93/2016), max. 0,20 W/m²K).

DECKE EG GG. TIEFGARAGE

DECKEN gegen Garagen

Zustand:

neu



Bauteilfläche: 300,0 m² (16,6%)

Schicht	d	λ	R
von konditioniert (beheizt) – unconditioniert (unbeheizt)	cm	W/mK	m ² K/W
<i>R_{si} (Wärmeübergangswiderstand innen)</i>			0,17
1. Parkett o.ä.	1,50	0,160	0,09
2. Zementestrich	7,00	1,330	0,05
3. ECOVAP blue	0,03	0,500	0,00
4. EPS-T 650	2,50	0,044	0,57
5. EPS-W 20 grau/schwarz WLS 031	14,00	0,031	4,52
6. Stahlbeton 80 kg/m ³ Armierungsstahl (1 Vol.%)	25,00	2,300	0,11
<i>R_{se} (Wärmeübergangswiderstand außen)</i>			0,17
Gesamt	50,03		5,68

	U Bauteil
Wert:	0,18 W/m ² K
Anforderung:	max. 0,30 W/m ² K
Erfüllung:	erfüllt

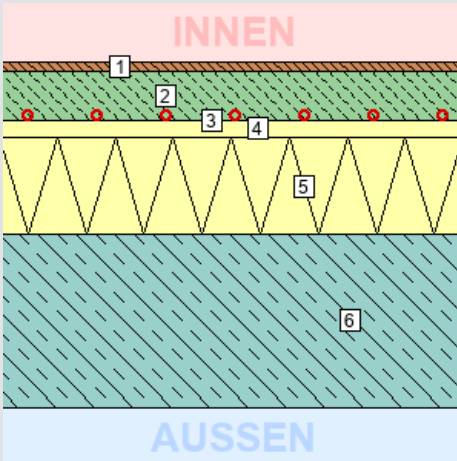
Das Bauteil erfüllt die U-Wert-Anforderung für Neubauten (lt. BTV §41a (LGBl. 93/2016), max. 0,30 W/m²K).

3. BAUTEILAUFBAUTEN – OPAKE BAUTEILE, SEITE 6/7

DECKE EG GG. KELLER HAUS A+B

DECKEN gegen unbeheizte Gebäudeteile

Zustand:
neu



Bauteilfläche: 82,5 m² (4,6%)

Schicht	d cm	λ W/mK	R m ² K/W
von konditioniert (beheizt) – unkonditioniert (unbeheizt)			
<i>R_{si}</i> (Wärmeübergangswiderstand innen)			0,17
1. Parkett o.ä.	1,50	0,160	0,09
2. Zementestrich	7,00	1,330	0,05
3. ECOVAP blue	0,03	0,500	0,00
4. EPS-T 650	2,50	0,044	0,57
5. EPS-W 20 grau/schwarz WLS 031	14,00	0,031	4,52
6. Stahlbeton 80 kg/m ³ Armierungsstahl (1 Vol.%)	25,00	2,300	0,11
<i>R_{se}</i> (Wärmeübergangswiderstand außen)			0,17
Gesamt	50,03		5,68

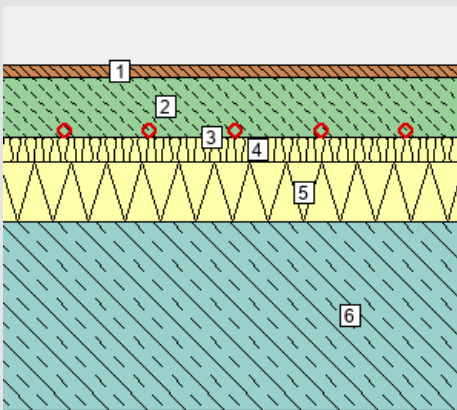
U Bauteil	
Wert:	0,18 W/m ² K
Anforderung:	max. 0,40 W/m ² K
Erfüllung:	erfüllt

Das Bauteil erfüllt die U-Wert-Anforderung für Neubauten (lt. BTV §41a (LGBl. 93/2016), max. 0,40 W/m²K).

WARME ZWISCHENDECKE EG-OG1 HAUS A+B

DECKEN innerhalb von Wohn- und Betriebseinheiten

Zustand:
neu



Bauteilfläche: 0,0 m² (0,0%)

Schicht	d cm	λ W/mK	R m ² K/W
<i>R_{si}</i> (Wärmeübergangswiderstand innen)			0,13
1. Parkett o.ä.	1,50	0,160	0,09
2. Zementestrich	7,00	1,330	0,05
3. PE-Folie	0,02	0,500	0,00
4. EPS-T 650	3,00	0,044	0,68
5. EPS-W 20	7,00	0,038	1,84
6. Stahlbeton 80 kg/m ³ Armierungsstahl (1 Vol.%)	22,00	2,300	0,10
<i>R_{se}</i> (Wärmeübergangswiderstand außen)			0,13
Gesamt	40,52		3,03

U Bauteil	
Wert:	0,33 W/m ² K
Anforderung:	keine
Erfüllung:	-

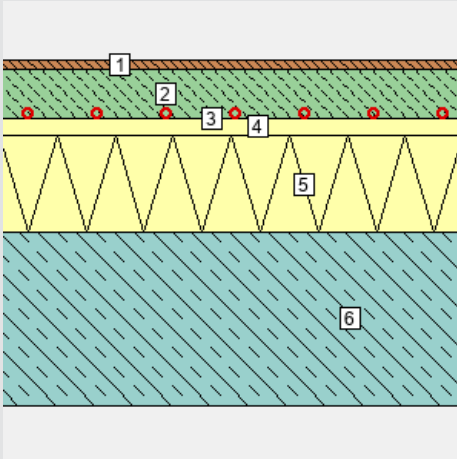
Für diesen Bauteiltyp gibt es keine Anforderungen in der BTV §41a (LGBl. 93/2016). Bei diesem Bauteil erfolgt keine Kennzeichnung der Innen-/Außenseite, da entsprechend der 4K-Regel (Leitfaden zur OIB RL6) in diesem Bauteil kein zu berücksichtigender Wärmefluss stattfindet.

3. BAUTEILAUFBAUTEN – OPAKE BAUTEILE, SEITE 7/7

WARME ZWISCHENDECKE OG1-OG2 HAUS B

DECKEN innerhalb von Wohn- und Betriebseinheiten

Zustand:
neu



Bauteilfläche: 0,0 m² (0,0%)

Schicht

R_{Si} (Wärmeübergangswiderstand innen)

	d cm	λ W/mK	R m ² K/W
1. Parkett o.ä.	1,50	0,160	0,09
2. Zementestrich	7,00	1,330	0,05
3. PE-Folie	0,02	0,500	0,00
4. EPS-T 650	2,50	0,044	0,57
5. EPS-W 20	14,00	0,038	3,68
6. Stahlbeton 80 kg/m ³ Armierungsstahl (1 Vol.%)	25,00	2,300	0,11
R_{Se} (Wärmeübergangswiderstand außen)			0,13
Gesamt	50,02		4,76

	U Bauteil
Wert:	0,21 W/m ² K
Anforderung:	keine
Erfüllung:	-

Für diesen Bauteiltyp gibt es keine Anforderungen in der BTV §41a (LGBl. 93/2016). Bei diesem Bauteil erfolgt keine Kennzeichnung der Innen-/Außenseite, da entsprechend der 4K-Regel (Leitfaden zur OIB RL6) in diesem Bauteil kein zu berücksichtigender Wärmefluss stattfindet.

3. BAUTEILAUFBAUTEN – TRANSPARENTE BAUTEILE, SEITE 1/1

TRANSPARENTE BAUTEILE gegen Außenluft

Zustand:	neu
Rahmen: Kunststoff-Alu-Rahmen $U_f \leq 1,10 \text{ W/m}^2\text{K}$	$U_f = 1,10 \text{ W/m}^2\text{K}$
Verglasung: Wärmeschutzglas 3-fach (4-14-4-14-4 Ar) $U_g \leq 0,60 \text{ W/m}^2\text{K}$	$U_g = 0,60 \text{ W/m}^2\text{K}$ $g = 0,49$
Linearer Wärmebrückenkoeffizient	$\psi = 0,050 \text{ W/mK}$
U_w bei Normfenstergröße:	$0,88 \text{ W/m}^2\text{K}$
Anfdg. an U_w lt. BTV 93/2016 §41a:	max. $1,40 \text{ W/m}^2\text{K}$ erfüllt
Heizkörper:	nein
Gesamtfläche:	$275,85 \text{ m}^2$
Anteil an Außenwand: ¹	29,4 %
Anteil an Hüllfläche: ²	15,2 %

Das Bauteil erfüllt die U-Wert-Anforderung für Neubauten (lt. BTV 93/2016 §41a, max. $1,40 \text{ W/m}^2\text{K}$).

Anz.	U_w^3	Bezeichnung
1	0,88	2,38 x 2,40 Haupteingang
1	0,82	2,30 x 2,50
6	0,96	1,30 x 1,47
1	0,80	5,13 x 2,50
3	1,03	1,00 x 1,47
1	0,78	3,30 x 2,50
2	0,76	2,58 x 2,50 Fix
1	0,93	1,30 x 2,50
1	0,75	6,70 x 2,50
15	0,97	1,30 x 1,40
4	0,78	3,30 x 2,45
2	0,80	5,13 x 2,45
4	0,76	2,58 x 2,45 fix
2	0,77	7,18 x 2,45
6	1,03	1,00 x 1,40
1	1,07	0,90 x 1,40
1	0,73	13,28 x 2,45
1	0,84	2,89 x 2,45

DACHFLÄCHENFENSTER und sonstige transparente Bauteile horizontal oder in Schrägen gegen Außenluft

Zustand:	neu
Rahmen: Dachkuppelfensterrahmen für $U_w \leq 1,50 \text{ W/m}^2\text{K}$	$U_f = 1,50 \text{ W/m}^2\text{K}$
Verglasung: Plexiglas für Dachkuppelfenster (4-schalig) für $U_w \leq 1,50 \text{ W/m}^2\text{K}$	$U_g = 1,50 \text{ W/m}^2\text{K}$ $g = 0,60$
Linearer Wärmebrückenkoeffizient	$\psi = 0,001 \text{ W/mK}$
U_w bei Normfenstergröße:	$1,50 \text{ W/m}^2\text{K}$
Anfdg. an U_w lt. BTV 93/2016 §41a:	max. $1,70 \text{ W/m}^2\text{K}$ erfüllt
Heizkörper:	nein
Gesamtfläche:	$2,25 \text{ m}^2$
Anteil an Hüllfläche: ²	0,1 %

Das Bauteil erfüllt die U-Wert-Anforderung für Neubauten (lt. BTV 93/2016 §41a, max. $1,70 \text{ W/m}^2\text{K}$).

Anz.	U_w^3	Bezeichnung
1	1,50	1,20 x 1,20 RWA
1	1,50	0,90 x 0,90 OL